

4 | 所蔵作品と図書

1. 新収蔵作品

購入作品

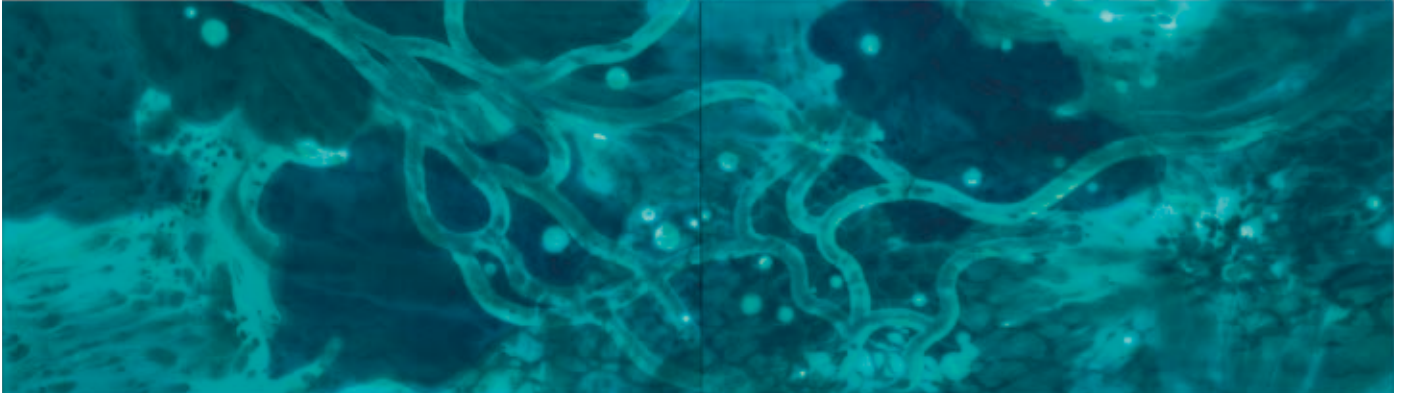
| 種別 | 作家名 | 作品名 | 制作年 | 技法、素材 | 形状 | 寸法(縦×横(×奥行)、cm) | |
|----|-----|--------|-------------------------|----------|-------------------------|----------------------|-------------------|
| 1 | 日本画 | 前田 青邨 | 日子穂々手見命 | 不詳(昭和初期) | 紙本墨画淡彩 | 画卷(2巻、上巻12画面、下巻10画面) | 一画面 約26×26 |
| 2 | 日本画 | 新恵 美佐子 | 海の揺籃 | 2009 | キャンヴァス、墨、顔料、アクリル | パネル(2枚組) | 130×454(各130×227) |
| 3 | 日本画 | 加藤 良造 | 山水境 | 2014, 15 | 紙本着色(和紙、墨、顔料、岩絵具、膠) | パネル(6枚組) | 200×780(各200×130) |
| 4 | 日本画 | 坂本 一樹 | 宙-I AM | 2013 | 紙本着色(和紙、岩絵具、膠) | パネル | 162×162 |
| 5 | 日本画 | 林 真 | 業 | 2013 | 紙本着色(和紙、岩絵具、膠) | 額装 | 230×180 |
| 6 | 日本画 | 神戸 智行 | 未来へのかけ橋 ハナモヨウ/アカネモヨウ | 2013 | 紙本着色(和紙、岩絵具、膠、金銀箔) | パネル2点 | 各径200 |
| 7 | 日本画 | 岡村 智晴 | 木漏れ日 | 2017 | 紙本着色(和紙、岩絵具、顔料、銀箔、アルミ箔) | 二曲一隻(利休屏風) | 150×150 |
| 8 | 日本画 | 岡村 智晴 | orbit | 2017 | 銀箔、アルミ箔、プラチナ箔、錫箔、顔料、和紙 | 軸装 | 130×67(画面) |
| 9 | 日本画 | 服部 しほり | 展覧記 | 2017 | 紙本着色(和紙、墨、胡粉、顔料、岩絵具、膠) | パネル(2枚組) | 181.8×227.3 |
| 10 | 工芸 | 土屋 順紀 | 紋紗着物「妙音」 | 2010 | 紋紗、緋、絹 | 着物 | 裾68×丈165 |
| 11 | 工芸 | 土屋 順紀 | 紋紗着物「桃花源」 | 2011 | 紋紗、緋、絹 | 着物 | 裾68×丈165 |
| 12 | 工芸 | 鈴木 徹 | 緑釉花器 | 2012 | 緑釉、陶器 | | 47.5×47.5×h.63.5 |
| 13 | 工芸 | 東 正之 | 青釉壺 | 2014 | 青釉、陶器 | | 30.0×30.0×h.42.0 |
| 14 | 工芸 | 若尾 経 | 象牙瓷合子 | 2014 | 象牙瓷、陶器 | | 37.2×37.2×h.36 |

寄贈作品

| 種別 | 作家名 | 作品名 | 制作年 | 技法、素材 | 形状 | 寸法(縦×横(×奥行)、cm) | |
|----|-----|-------|--------------------------------|----------|-------------------|-----------------|-------------------------|
| 1 | 日本画 | 川合 玉堂 | 山村深雪 | 1948 | 紙本着色 | 軸装 | 33.5×43.3 |
| 2 | 日本画 | 川合 玉堂 | 夏富士 | 1955頃 | 紙本着色 | 軸装 | 40.7×52.7 |
| 3 | 日本画 | 前田 青邨 | 茄子 | 不詳 | 紙本墨画淡彩 | 軸装 | 29.7×48.6 |
| 4 | 日本画 | 前田 青邨 | 烟雲古塔 | 1924 | 絹本墨画 | 軸装 | 47.0×55.5 |
| 5 | 日本画 | 前田 青邨 | 無花果 | 不詳 | 紙本着色 | 未装丁、色紙 | 21.0×18.0 |
| 6 | 素描 | 坂本 一樹 | The Beginning | 2005 | 水彩紙、オイルパステル | パネル | 130.3×162.0 |
| 7 | 日本画 | 林 真 | 冬の蝶 | 2014 | 紙本着色(和紙、岩絵具、膠) | 額装 | 182×225 |
| 8 | 工芸 | 土屋 順紀 | 紗着尺「細ら川」 | 1998 | 紗、絹 | 着尺 | 幅37.7 |
| 9 | 工芸 | 鈴木 徹 | 森羅 | 2014 | 緑釉、陶器 | | h.29.0~70.5×w.11.0~15.5 |
| 10 | 工芸 | 鯉江 良二 | 皿 | 1980年代後半 | ガラス、サンドキャスト | | h.3.0×径30.0 |
| 11 | 工芸 | 鯉江 良二 | 一寸口出手持(茶碗) | 2014-16 | ガラス、宙吹き | | h.8.5×径13.5 |
| 12 | 工芸 | 鯉江 良二 | 一寸口出手持(白茶碗) | 2014-16 | ガラス、宙吹き | | h.10.0×径13.8 |
| 13 | 工芸 | 鯉江 良二 | 一寸口出手持(黒茶碗) | 2014-16 | ガラス、宙吹き | | h.10.0×径13.0 |
| 14 | 絵画 | 石川 勇 | いけにえ No.2 | 1959 | 油彩 | 木パネル2連結 | 162.0×222.0 |
| 15 | 絵画 | 石川 勇 | 静かなJAZZ | 1960 | ミクストメディア(油彩、綿布、糸) | 木パネル | 162.5×161.0 |
| 16 | 絵画 | 勝呂 忠 | 街にて | 1981 | 油彩、画布 | 額装 | 145.5×112.0 |
| 17 | 絵画 | 熊谷 守一 | 赤坊 | 1926頃 | 油彩、板 | 額装 | 24.3×33.4 |
| 18 | 絵画 | 熊谷 守一 | 百日草 | 1961 | 油彩、板 | 額装 | 33.3×24.1 |
| 19 | 絵画 | 熊谷 守一 | 赤うそ | 不詳 | 油彩、板 | 額装 | 23.6×33.0 |
| 20 | 絵画 | 熊谷 守一 | セキセイインコ | 不詳 | 油彩、板 | 額装 | 33.0×23.7 |
| 21 | 版画 | 熊谷 守一 | 誌と版画 建艦献金作品集 大東亜の花ごよみ二 山百合花 | 1943 | 木版、紙 | 未装丁 | 10.0×14.0 |
| 22 | 素描 | 熊谷 守一 | 野天湯 | 不詳 | オイルパステル、紙 | 額装 | 28.5×36.7 |
| 23 | 版画 | 熊谷 守一 | 朝陽 | 1962 | 木版、紙 | 未装丁 | 43.0×35.2 |

| 種別 | 作家名 | 作品名 | 制作年 | 技法、素材 | 形状 | 寸法(縦×横(×奥行)、cm) | |
|----|-----|-------|--------------|----------|----------------------|-----------------|-----------------------|
| 24 | 版画 | 熊谷 守一 | 白猫と壺 | 1962 | 木版、紙 | 未装丁 | 34.9×44.5 |
| 25 | 版画 | 熊谷 守一 | 蕎麦畑 | 1973-74 | シルクスクリーン、紙 | 未装丁 | 24.0×33.7 |
| 26 | 版画 | 熊谷 守一 | 尾長 | 1976 | シルクスクリーン、紙 | 未装丁 | 24.2×32.5 |
| 27 | 版画 | 熊谷 守一 | つばめ | 1977 | シルクスクリーン、紙 | 未装丁 | 36.6×47.3 |
| 28 | 版画 | 熊谷 守一 | 双鶏 | 不詳 | リトグラフ、紙 | 未装丁 | 54.0×42.0 |
| 29 | 版画 | 熊谷 守一 | 熊谷守一版画集 百日草 | 1962 | 木版、紙 | 未装丁 | 41.1×33.3 |
| 30 | 版画 | 熊谷 守一 | 熊谷守一版画集 猫 | 1962 | 木版、紙 | 未装丁 | 41.1×33.2 |
| 31 | 版画 | 熊谷 守一 | 熊谷守一版画集 ゆりと蝶 | 1962 | 木版、紙 | 未装丁 | 41.4×33.3 |
| 32 | 絵画 | 熊谷 守一 | 裸婦 | 1930-40頃 | 油彩、ボード | 額装 | 31.2×40.7 |
| 33 | 絵画 | 熊谷 守一 | 野菜 | 1949 | 油彩、板 | 額装 | 37.9×45.5 |
| 34 | 絵画 | 熊谷 守一 | 後向裸婦 | 1950 | 油彩、板 | 額装 | 33.8×45.4 |
| 35 | 絵画 | 熊谷 守一 | 萬の像 | 1950 | 油彩、板 | 額装 | 45.8×38.0 |
| 36 | 絵画 | 熊谷 守一 | 水辺 | 1950-60 | 油彩、板 | 額装 | 24.0×33.4 |
| 37 | 絵画 | 熊谷 守一 | 白い裸婦 | 1952 | 油彩、板 | 額装 | 24.5×33.3 |
| 38 | 絵画 | 熊谷 守一 | 松並木 | 1956 | 油彩、板 | 額装 | 33.3×24.0 |
| 39 | 絵画 | 熊谷 守一 | 仏画下絵 | 1959 | 油彩、板 | 額装 | 24.0×33.4 |
| 40 | 絵画 | 熊谷 守一 | 足を組む裸婦 | 不詳 | 油彩、板 | 額装 | 15.2×23.0 |
| 41 | 絵画 | 熊谷 守一 | バラ | 不詳 | 油彩、板 | 額装 | 21.7×27.2 |
| 42 | 絵画 | 熊谷 守一 | 磯 | 不詳 | 油彩、板 | 額装 | 23.7×33.4 |
| 43 | 日本画 | 熊谷 守一 | からす | 不詳 | 紙本墨画淡彩 | 額装 | 46.0×61.2 |
| 44 | 日本画 | 熊谷 守一 | 蝶とひなげし | 不詳 | 紙本墨画淡彩(紙貼りキャンヴァスボード) | 額装 | 37.8×45.3 |
| 45 | 日本画 | 熊谷 守一 | 観世音 | 不詳 | 紙本墨画淡彩 | 軸装 | 137.2×34.1 |
| 46 | 日本画 | 熊谷 守一 | つゆ草 | 不詳 | 紙本墨画淡彩 | 軸装 | 136.5×33.9 |
| 47 | 日本画 | 熊谷 守一 | ねこ | 不詳 | 紙本墨画 | 軸装 | 126.2×33.5 |
| 48 | 日本画 | 熊谷 守一 | 女人像 | 不詳 | 紙本墨画淡彩 | 軸装 | 135.0×34.4 |
| 49 | 日本画 | 熊谷 守一 | 裸 | 不詳 | 紙本墨画 | 軸装 | 135.5×34.6 |
| 50 | 日本画 | 熊谷 守一 | ねずみ | 不詳 | 紙本墨画 | 軸装 | 135.0×34.7 |
| 51 | 日本画 | 熊谷 守一 | とうもろこし | 不詳 | 紙本墨画淡彩 | 軸装 | 70.0×35.1 |
| 52 | 日本画 | 熊谷 守一 | 枯木に鶉 | 不詳 | 紙本墨画淡彩 | 軸装 | 35.8×43.4 |
| 53 | 日本画 | 熊谷 守一 | 蝦蟇 | 不詳 | 紙本墨画淡彩 | 軸装 | 35.7×45.1 |
| 54 | 日本画 | 熊谷 守一 | うさぎ | 1976頃 | 紙本墨画(色紙) | 額装 | 33.3×24.2 |
| 55 | 日本画 | 熊谷 守一 | 蛸と山吹 | 不詳 | 紙本墨画淡彩(色紙) | 額装 | 37.5×45.0 |
| 56 | 日本画 | 熊谷 守一 | 梅鉢草 | 不詳 | 紙本墨画淡彩 | 額装 | 33.7×40.6 |
| 57 | 日本画 | 熊谷 守一 | 石佛 | 不詳 | 紙本墨画淡彩(色紙) | 額装 | 27.2×24.2 |
| 58 | 日本画 | 熊谷 守一 | かぼちゃ | 不詳 | 紙本墨画淡彩(色紙) | 額装 | 27.1×24.1 |
| 59 | 日本画 | 熊谷 守一 | 赤とんぼ | 不詳 | 紙本墨画淡彩(色紙) | 額装 | 27.1×24.2 |
| 60 | 日本画 | 熊谷 守一 | 木瓜 | 不詳 | 紙本墨画淡彩(色紙) | 額装 | 27.0×24.2 |
| 61 | 日本画 | 熊谷 守一 | 椿 | 不詳 | 紙本墨画淡彩(色紙) | 額装 | 27.2×24.2 |
| 62 | 日本画 | 熊谷 守一 | 桜 | 不詳 | 紙本墨画淡彩(色紙) | 額装 | 27.2×24.2 |
| 63 | 日本画 | 熊谷 守一 | ししがしら | 不詳 | 紙本墨画淡彩 | 額装 | 50.0×61.9 |
| 64 | 日本画 | 熊谷 守一 | 上川文楽 | 不詳 | 紙本墨画(色紙) | 額装 | 27.2×24.2 |
| 65 | 日本画 | 熊谷 守一 | うさぎ | 不詳 | 紙本墨画(色紙/金地丸抜き) | 額装 | 最大径21.7、24.3×24.3(色紙) |
| 66 | 素描 | 熊谷 守一 | あげは蝶(下絵) | 不詳 | 紙本墨画淡彩、油性ペン | 額装 | 35.5×26.0 |
| 67 | 素描 | 熊谷 守一 | 猫 | 不詳 | オイルパステル、鉛筆、紙 | 額装 | 27.9×37.5 |
| 68 | 素描 | 熊谷 守一 | 文殊菩薩 | 不詳 | オイルパステル、紙 | 額装 | 37.5×45.0 |
| 69 | 版画 | 熊谷 守一 | 河童 | 不詳 | 木版、紙 | 額装 | 51.0×39.4 |
| 70 | その他 | 熊谷 守一 | 流水不爭先 | 不詳 | 墨、紙 | 額装 | 132.8×31.2 |
| 71 | その他 | 熊谷 守一 | 無一物 | 不詳 | 墨、紙(色紙) | 額装 | 27.1×24.1 |

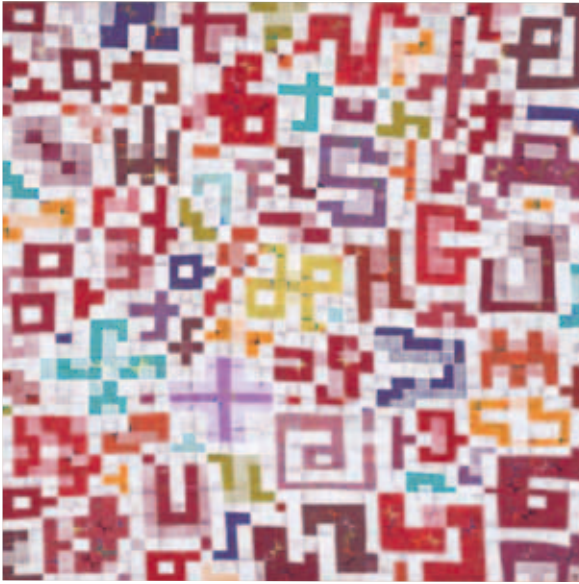
| 種別 | 作家名 | 作品名 | 制作年 | 技法、素材 | 形状 | 寸法(縦×横(×奥行)、cm) |
|------------------|--------|--------------------------------------|------|--|---------|------------------|
| 72 その他 | 熊谷 守一 | 人生無根帯 | 1975 | 墨、髪(色紙) | 額装 | 53.0×45.3 |
| 73 素描 | 三尾 公三 | 『月にともる火』挿絵原画 (ノーマンメイラー著、毎日新聞夕刊連載) | 1970 | ペン、紙 | 未装丁 49点 | 約10~17×17~22 |
| 74 彫刻・ その他の立体 | 日比野 克彦 | WEDDING CAKE | 1980 | ダンボール、アクリル絵、色鉛筆、風糸、紙 | | 43×45×45 |
| 75 彫刻・ その他の立体 | 日比野 克彦 | AIRPORT | 1981 | ボール紙、ダンボール、アクリル絵具 | | 36×53×16 |
| 76 彫刻・ その他の立体 | 日比野 克彦 | PANTS | 1981 | ボール紙、アクリル絵具、色鉛筆、墨、ステーブル | | 51×65×30 |
| 77 絵画 | 日比野 克彦 | PRESENT TRUCK | 1982 | ダンボール、ボール紙、クラフト紙、板、 アクリル絵具、色鉛筆、墨 | 額装 | 72.5×102.5 |
| 78 絵画 | 日比野 克彦 | ERROR | 1982 | ダンボール、アクリル絵具、色鉛筆、墨 | 額装 | 101×88 |
| 79 彫刻・ その他の立体 | 日比野 克彦 | BOWLING SHOE | 1982 | ボール紙、ダンボール、アクリル絵具、 ステーブル、ハトメ、紙 | | 17×49×16 |
| 80 彫刻・ その他の立体 | 日比野 克彦 | SOCCER STADIUM | 1982 | ボール紙、ダンボール、アクリル絵具、色鉛筆、 墨 | | 43×65×29 |
| 81 彫刻・ その他の立体 | 日比野 克彦 | BJ. MACKEY | 1982 | ボール紙、ダンボール、アクリル絵具、色鉛筆、 風糸、針金 | | 107.5×105.5×33.8 |
| 82 彫刻・ その他の立体 | 日比野 克彦 | SHOE | 1983 | ダンボール、ボール紙、アクリル絵具、色鉛筆、 ハトメ、針金 | | 13×17×37 |
| 83 彫刻・ その他の立体 | 日比野 克彦 | GLOVE | 1983 | ボール紙、ダンボール、アクリル絵具、色鉛筆、 墨、風糸、ハトメ、ステーブル | | 55×49×24.1 |
| 84 絵画 | 日比野 克彦 | SHINJUKU SPECIAL | 1983 | ダンボール、アクリル絵具、 チャコールペンシル、色鉛筆、墨、紙 | 額装 | 72.8×103 |
| 85 彫刻・ その他の立体 | 日比野 克彦 | UPRIGHT PIANO | 1984 | ダンボール、クラフト紙、アクリル絵具、 色鉛筆、風糸、木 | | 85×70×55 |



新恵美佐子
海の揺籃
2009



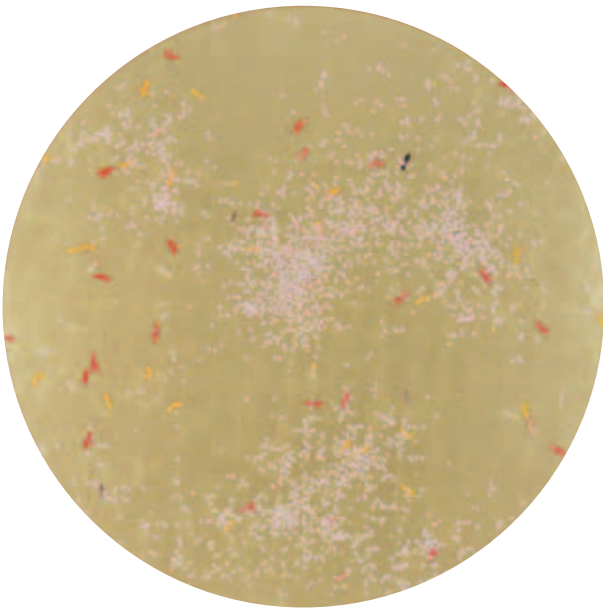
加藤良造
山水境
2014,15



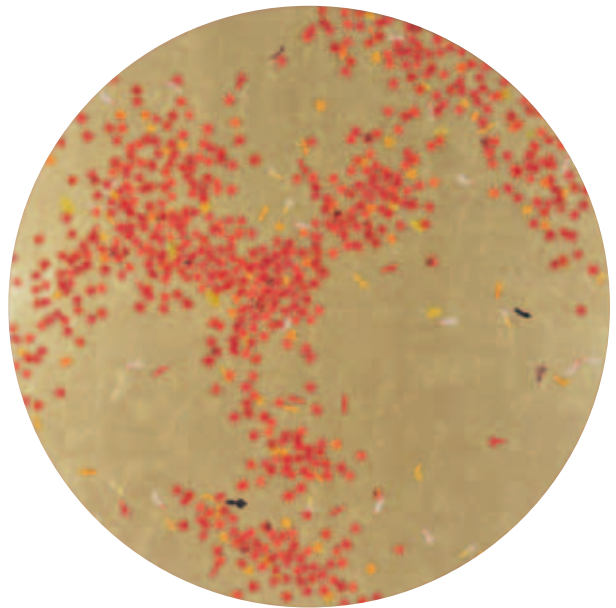
坂本一樹
宙-I AM
2013
Sakamoto Ikki



林真
業
2013



神戸智行
未来へのかけ橋 ハナモヨウ
2013



神戸智行
未来へのかけ橋 アカネモヨウ
2013



岡村智晴
木漏れ日
2017
Tomoharu Okamura



服部しほり
展墓記
2017



熊谷守一
萬の像
1950



日比野克彦
WEDDING CAKE
1980-1



土屋順紀
紋紗着物「桃花源」
2011



若尾経
象牙瓷合子
2014



鈴木徹
緑釉花器
2012



東正之
青釉壺
2014

2. 作品貸出記録

| | 作家名 | 作品名(*印は寄託作品) |
|--|-------------|---|
| 展覧会名 熊谷守一 お前百まで わしゃいつまでも 開催会場 香雪美術館 会期 2017年3月11日(土)~5月7日(日) 主催 開催館、朝日新聞社 | 熊谷守一 | 蠟燭(ローソク) 裸婦 ストープに裸 長良川 桑畑 鯉 鯉 ヤキバナカエリ 木曾御嶽* 御嶽 朝のはぢまり 自画像 富士山 馬 不動明王 唯我獨尊* 子どもとにはとり 稚魚 スケッチ集から 「ヤキバナカエリ」のためのデッサン スケッチ集から 雨 スケッチ集から 土饅頭(墓標) スケッチ帳「号外三号」から スケッチ帳「二十三号」から 稚魚 スケッチ帳から 牡猫 |
| 展覧会名 岐阜県博物館移動展「見つめる目 写真家の見た飛騨美濃 ~細江光洋の飛騨・増山たづ子の徳山・後藤英夫の円空~」 開催会場 飛騨高山まちの博物館 会期 2017年7月21日(金)~9月18日(月・祝) 主催 開催館 | 細江光洋 | 提灯屋 桶屋 春慶塗 染め物 (商店街) 無題(リヤカーをひく人) 無題(薪を運ぶ子どもたち) 無題(路地裏の子どもの遊び) 親子 点灯 わらうち わら細工 初雪 孫の守 襟巻き |
| 展覧会名 怖い絵 開催会場 兵庫県立美術館 会期 2017年7月22日(土)~9月18日(月・祝) 主催 開催館、産経新聞社、関西テレビ放送、神戸新聞社 | オディロン・ルドン | オルフェウスの死 『エドガー・ポーに』 I. 眼は奇妙な気球のように無限に向かう 『エドガー・ポーに』 III. 仮面は吊いの鐘を鳴らす 蜘蛛 |
| | ロドルフ・プレスダン | 死の喜劇 母親と死神 |
| 開催会場 上野の森美術館 会期 2017年10月7日(土)~12月17日(日) 主催 開催館、産経新聞社、フジテレビジョン | フェリシアン・ロップス | 『レ・サタニック(悪魔崇拝)』I. 毒麦をまく悪魔 『レ・サタニック(悪魔崇拝)』IV. 供犠 |

| | 作家名 | 作品名(*印は寄託作品) |
|--|-------------------|--|
| 展覧会名 陶芸×現代美術の関係性ってどうなってんだろう？ 現代美術の系譜に陶芸の文脈も入れ込んで 開催会場 Kaikai Kiki Gallery 会期 2017年8月3日(木)～8月30日(水) 主催 有限会社カイカイキキ | 日比野克彦 | PRESENT AIRPLANE |
| 展覧会名 富山県美術館開館記念展 Part1 生命と美の物語 LIFE-楽園をもとめて 開催会場 富山県美術館 会期 2017年8月26日(土)～11月5日(日) 主催 開催館、北日本新聞社、富山新聞社、読売新聞北陸支社、NHK富山放送局、北日本放送、富山テレビ放送、チューリップテレビ | オディロン・ルドン 熊谷守一 | 眼をとじて ヤキバナカエリ |
| 展覧会名 ゴッホ展 巡りゆく日本の夢 開催会場 東京都美術館 会期 2017年10月24日(火)～2018年1月8日(月・祝) 主催 開催館、NHK、NHKプロモーション 開催会場 京都国立近代美術館 会期 2018年1月20日(土)～3月4日(日) 主催 開催館、NHK京都放送局、NHKブラネット近畿、京都新聞 | エミール・ベルナル | ボンタヴェンの市場 |
| 展覧会名 ルドーン秘密の花園 開催会場 三菱一号館美術館 会期 2018年2月8日(木)～5月20日(日) 主催 開催館、日本経済新聞社 | オディロン・ルドン | 『起源』表紙=扉絵 『起源』II.おそらく花の中に最初の視覚が試みられた 『起源』III.不恰好なポリープは薄笑いを浮かべた醜い一つ目巨人のように岸部を漂っていた 『陪審員』II.入り組んだ枝の中に蒼ざめた顔が現れた…… 『陪審員』V.目に見えぬ世界は存在しないのか…… 『悪の華』VIII.葦末の挿絵 ベイルルバードのボブラ 風景 神秘的な対話 オリヴィエ・サンセルの屏風 眼をとじて オルフェウスの死 花の中の少女の横顔 |

| | 作家名 | 作品名(*印は寄託作品) |
|------|-------------------------------|---------------------------|
| 展覧会名 | 熊谷守一 生きるよろこび | 野菜 * |
| 開催会場 | 豊島区立熊谷守一美術館 | 仏画下絵 * |
| 会期 | 2017年11月28日(火)~2018年4月1日(日) | 百日草 * |
| 主催 | 開催館 | |
| 開催会場 | 東京国立近代美術館 | 腰かけた女 |
| 会期 | 2017年12月1日(金)~2018年3月21日(水・祝) | 婦人半身像 |
| 主催 | 開催館、日本経済新聞社、テレビ東京 | 轢死 |
| | | 蠟燭(ローソク) |
| | | 母の像 |
| | | 赤城の雪 |
| | | 松林 |
| | | 裸婦 |
| | | 裸婦 |
| | | 桑畑 |
| | | 溪流 |
| | | ヤキバナカエリ |
| | | 太海 |
| | | はま浪太 |
| | | 母鶏 |
| | | 御嶽 |
| | | 馬 |
| | | 朝のはちまり |
| | | 夕映 |
| | | 横の裸 * |
| | | 夜の裸 * |
| | | 萬の像 * |
| | | 後向裸婦 * |
| | | 木曾御嶽 * |
| | | 松並木 * |
| | | スケッチ帳「一号」から |
| | | スケッチ帳「一号」から |
| | | スケッチ帳「三号」から 夕暗 |
| | | スケッチ帳「三号」から |
| | | スケッチ集「馬」から 熊の湯道 |
| | | スケッチ集「馬」から 山道 |
| | | 熊谷萬病中図 |
| | | スケッチ集から 「ヤキバナカエリ」のためのデッサン |
| | | スケッチ集から 後向裸婦 |
| | | スケッチ集から |
| | | スケッチ集から |
| | | スケッチ集から 引潮 |
| | | スケッチ集から はま浪太 |
| | | スケッチ集から 雨 |
| | | スケッチ帳「号外三号」から |
| | | スケッチ集から 牝猫 |
| | | スケッチ帳「二十三号」から 稚魚 |
| | | スケッチ集から |
| | | スケッチ集から 少女 |
| | | スケッチ集から 少女 |
| | | スケッチ帳「一号」から |
| | | スケッチ帳「一号」から |
| | | スケッチ帳「二号」から |
| | | スケッチ帳「二号」から |
| | | スケッチ帳「二号」から |

(*印は寄託作品)

作家名

作品名(*印は寄託作品)

熊谷守一

スケッチ帳「三号」から 廿二日 泳き手 島に漕き手
スケッチ帳「三号」から
スケッチ帳「四号(七号)」から
スケッチ帳「四号(七号)」から 轢死
スケッチ帳「六号」から ソーニ近傍
スケッチ帳「六号」から チフメネーフ(チフメネク)自 四十二哩
スケッチ帳「七号」から
スケッチ帳「七号」から 轢死(下絵)
スケッチ集から 松並木
スケッチ帳から 松並木
スケッチ帳「十六号」から 朝日
スケッチ帳「太四号」から
スケッチ帳「太九号」から
スケッチ帳「太九号」から 孫の囃
スケッチ帳「十八号」から オンタケ
スケッチ帳「十八号」から オンタケ
資料(道具類) カンテラ
資料(道具類)
資料(道具類)
資料(道具類)
資料(道具類)
資料(道具類)

3. 作品の保存修復

○作品の保存修復について

岐阜県美術館は、収蔵品の保管管理のみならず、県内各施設や他機関、個人からの相談を受け付けるなど、地域における拠点施設としての役割を担っている。

当館では、移動美術館やスクールミュージアム等、湿度変化の激しい施設での作品展示に対応した調湿型密閉額縁や保存額縁など、様々な展示条件に即した仕様計画を用意している。さらに作品保存と同時に鑑賞者にとってもより快適な展示空間となるよう、額縁の低反射アクリル(ガラス)への変更や、フィルター交換による色温度可変式照明(調光型)の採用など、展示方法の刷新計画を含む、総合的な保存管理の在り方を模索している。また、日常の作品保管管理において、より専門的な知識を有する者の意見を求める必要があると判断した作品については、修復家を交えてより詳細な状態調査を定期的実施している。

今年度は、例年どおり保存や展示等の取扱いにおいて支障があると判断した作品について額縁や装丁の調整を行った。作品の修復のうち、一部の作品においては外部修復家と当館保存修復担当による作品修復作業を館内で行った。また、昨年度から継続して写真の保存に關する恒温低湿環境下での空気環境を整える方法について検討し、専用の低湿庫を導入したほか、写真用保存額縁を追加製作した。主な修復及び額縁・装丁加工調整の内容は以下のとおり。

| 番号 | 作者名(生年-没年) | 作品名 | 制作年 | 技法・素材 | 寸法(cm) | 業務内容 |
|----|----------------------|--------------|----------|-------------|-----------------|--|
| 1 | 山本 芳翠 (1850-1906) | 洋風肖像画 | 1872-76頃 | 絹本着色 | 87.0×40.0 | 状態調査、材料分析、解体、肌裏打ち、消毒、洗浄、折れ伏せ入れ、欠失部分の補修、装丁(袋明朝表具。八双、軸木、軸先、紐、綴は新調)、新規収納箱、太巻の作成 |
| 2 | 山本 芳翠 (1850-1906) | 福地源一郎の肖像 | 1876-77頃 | 油彩、画布 | 55.0×42.8 | 額縁加工:アクリル交換(低反射帯電防止仕様、3mm厚) |
| 3 | 山本 芳翠 (1850-1906) | 人間万事塞翁馬 | 1895頃 | 墨、淡彩、紙 | 135.0×62.5 4面 | 新規額縁製作、装丁:縁裂(白茶地軸)、裏貼り(鳥の子紙)、組子下地(下地:杉材/骨縛り、胴貼り、三枚裏掛け、裏縛り、下泛掛け、下泛縛り、上泛掛け、上泛縛り:楮紙)、外縁(白木材山丸型)、吊金具 |
| 4 | 山本 芳翠 (1850-1906) | 若い娘の肖像 | 1880頃 | 油彩、画布 | 61.0×43.7 | 額縁加工:アクリル交換(低反射帯電防止仕様、3mm厚) |
| 5 | 山本 芳翠 (1850-1906) | 白勢和一郎の肖像(部分) | 1880頃 | 油彩、画布 | 変形各辺最大55.8×49.7 | 状態調査、画像解析、顔料分析、裏面清掃・防霉処理、浮上り接着、洗浄、変形修正、かけはぎ |
| 6 | 山本 芳翠 (1850-1906) | 海岸風景 | 1906頃 | 油彩、画布 | 20.5×35.7 | 額縁加工:アクリル交換(低反射帯電防止仕様、3mm厚) |
| 7 | 山本 芳翠 (1850-1906) | 童子像 | 不詳 | 油彩、紙(ボード貼り) | 27.7×21.5 | 変形修正、洗浄、補彩 |
| 8 | 山本 芳翠 (1850-1906) | 海浜風景 | 不詳 | 油彩、画布 | 21.5×69.5 | 額縁加工:アクリル交換(低反射帯電防止仕様、3mm厚) |
| 9 | 山本 芳翠 (1850-1906) | 雀図 | 不詳 | 墨、紙 | 64.0×44.3 | 額縁加工:アクリル交換(低反射帯電防止仕様、3mm厚) |
| 10 | 北 蓮蔵 (1876-1949) | 山本芳翠肖像 | 1939 | 油彩、画布 | 60.5×49.8 | 額縁加工:アクリル交換(低反射帯電防止仕様、3mm厚) |
| 11 | 熊谷 守一 (1880-1977) | 婦人半身像 | 1905 | 油彩、画布 | 43.5×33.4 | 額縁加工:アクリル交換(低反射帯電防止仕様、3mm厚)、ドロ足取付、裏板交換(ポリカーボネートツインカーボ(旭硝子株式会社製、4mm厚)、吊金具交換 |
| 12 | 熊谷 守一 (1880-1977) | 後向裸婦 | 1950 | 油彩、板 | 33.8×45.4 | 額縁加工:アクリル交換(低反射帯電防止仕様、3mm厚)、ツメ加工 |
| 13 | 熊谷 守一 (1880-1977) | はま浪太 | 1951 | 油彩、板 | 23.7×33.3 | 額縁加工:アクリル交換(低反射帯電防止仕様、3mm厚) |
| 14 | 熊谷 守一 (1880-1977) | 木曾御嶽 | 1953 | 油彩、板 | 24.5×33.5 | 額縁加工:アクリル交換(低反射帯電防止仕様、3mm厚) |
| 15 | 熊谷 守一 (1880-1977) | 母鶏 | 1954 | 油彩、板 | 24.0×33.2 | 額縁加工:アクリル交換(低反射帯電防止仕様、3mm厚) |
| 16 | 熊谷 守一 (1880-1977) | 松並木 | 1956 | 油彩、板 | 33.3×24.0 | 額縁加工:アクリル交換(低反射帯電防止仕様、3mm厚) |
| 17 | 熊谷 守一 (1880-1977) | 百日草 | 1961 | 油彩、板 | 33.3×24.1 | 額縁加工:アクリル交換(低反射帯電防止仕様、3mm厚) |

| 番号 | 作者名(生年-没年) | 作品名 | 制作年 | 技法・素材 | 寸法(cm) | 業務内容 |
|----|----------------------|---------------|----------|----------|---------------|--|
| 18 | 熊谷 守一 (1880-1977) | 朝のはぢまり | 1969 | 油彩、板 | 24.3×33.4 | 額縁加工:アクリル交換(低反射帯電防止仕様、3mm厚) |
| 19 | 熊谷 守一 (1880-1977) | 海 | | 油彩、紙 | 44.0×32.9 | 額縁加工:アクリル交換(低反射帯電防止仕様、3mm厚) |
| 20 | 熊谷 守一 (1880-1977) | 夕映 | 1970 | 油彩、板 | 24.3×33.4 | 額縁加工:アクリル交換(低反射帯電防止仕様、3mm厚) |
| 21 | 熊谷 守一 (1880-1977) | 壺 | 1971 | 油彩、板 | 33.4×24.3 | 額縁加工:アクリル交換(低反射帯電防止仕様、3mm厚) |
| 22 | 熊谷 守一 (1880-1977) | 溪流 | 1946-47頃 | 墨、淡彩、紙 | 167.0×84.3 4面 | 新規額縁製作、装丁:裏貼り(鳥の子紙)、組子下地(下地:杉材/骨縛り、胴貼り、三枚裏掛け、裏縛り、泛掛け、泛縛り:楮紙2種)、外縁(白木材山丸型)、吊金具 |
| 23 | 熊谷 守一 (1880-1977) | 高原 | 1946-47頃 | 墨、淡彩、紙 | 167.3×81.7 2面 | 新規額縁製作、装丁:裏貼り(鳥の子紙)、組子下地(下地:杉材/骨縛り、胴貼り、三枚裏掛け、裏縛り、泛掛け、泛縛り:楮紙2種)、外縁(白木材山丸型)、吊金具 |
| 24 | 熊谷 守一 (1880-1977) | 高原 | 1946-47頃 | 墨、淡彩、紙 | 167.0×81.5 2面 | 新規額縁製作、装丁:裏貼り(鳥の子紙)、組子下地(下地:杉材/骨縛り、胴貼り、三枚裏掛け、裏縛り、泛掛け、泛縛り:楮紙2種)、外縁(白木材山丸型)、吊金具 |
| 25 | 熊谷 守一 (1880-1977) | 高原 | 1946-47頃 | 墨、淡彩、紙 | 166.0×84.5 4面 | 新規額縁製作、装丁:裏貼り(鳥の子紙)、組子下地(下地:杉材/骨縛り、胴貼り、三枚裏掛け、裏縛り、泛掛け、泛縛り:楮紙2種)、外縁(白木材山丸型)、吊金具 |
| 26 | 熊谷 守一 (1880-1977) | 獅子図 | 946-47頃 | 墨、淡彩、紙 | 166.5×84.3 4面 | 新規額縁製作、装丁:裏貼り(鳥の子紙)、組子下地(下地:杉材/骨縛り、胴貼り、三枚裏掛け、裏縛り、泛掛け、泛縛り:楮紙2種)、外縁(白木材山丸型)、吊金具 |
| 27 | 熊谷 守一 (1880-1977) | 鳥 | 1946-47頃 | 墨、紙 | 約62.5×86 2面 | 外縁の修理、装丁:裏貼り紙(鳥の子紙)、組子下地新調(下地:杉材/骨縛り、胴貼り、三枚裏掛け、裏縛り、泛掛け、泛縛り:楮紙2種)、吊金具 |
| 28 | 熊谷 守一 (1880-1977) | 麦 | 1946-47頃 | 墨、紙 | 93.0×61 2面 | 外縁の修理、装丁:裏貼り紙(鳥の子紙)、組子下地新調(下地:杉材/骨縛り、胴貼り、三枚裏掛け、裏縛り、泛掛け、泛縛り:楮紙2種)、吊金具 |
| 29 | 熊谷 守一 (1880-1977) | 若松 | 1946-47頃 | 墨、紙 | 71.0×84.2 2面 | 外縁の修理、装丁:裏貼り紙(鳥の子紙)、組子下地新調(下地:杉材/骨縛り、胴貼り、三枚裏掛け、裏縛り、泛掛け、泛縛り:楮紙2種)、吊金具 |
| 30 | 熊谷 守一 (1880-1977) | スケッチ帳「一号」 | 1901 | 水彩、鉛筆、紙 | 18.2×10.5 | 新規額縁製作:縁(アルダー材、柾目、塗なし、巾15mm、高27mm、wチギリ2本入)、裏板(無酸フォームボード中入れ)、アクリル(UVカット帯電防止仕様、3mm厚) |
| 31 | 熊谷 守一 (1880-1977) | スケッチ帳「二号」 | 1901 | 水彩、鉛筆、紙 | 10.6×29.8 | 新規額縁製作:縁(アルダー材、柾目、塗なし、巾15mm、高27mm、チギリ2本入)、裏板(無酸フォームボード中入れ)、アクリル(UVカット帯電防止仕様、3mm厚) |
| 32 | 熊谷 守一 (1880-1977) | スケッチ帳「三号」 | 1902 | 水彩、鉛筆、紙 | 10.5×18.0 | 新規額縁製作:縁(アルダー材、柾目、塗なし、巾15mm、高27mm、チギリ2本入)、裏板(無酸フォームボード中入れ)、アクリル(UVカット帯電防止仕様、3mm厚) |
| 33 | 熊谷 守一 (1880-1977) | スケッチ帳「四号(七号)」 | 1903 | 水彩、鉛筆、紙 | 10.6×15.0 | 新規額縁製作:縁(アルダー材、柾目、塗なし、巾15mm、高27mm、チギリ2本入)、裏板(無酸フォームボード中入れ)、アクリル(UVカット帯電防止仕様、3mm厚) |
| 34 | 熊谷 守一 (1880-1977) | スケッチ帳「六号」 | 1906 | 水彩、鉛筆、紙 | 10.5×18.0 | 新規額縁製作:縁(アルダー材、柾目、塗なし、巾15mm、高27mm、チギリ2本入)、裏板(無酸フォームボード中入れ)、アクリル(UVカット帯電防止仕様、3mm厚) |
| 35 | 熊谷 守一 (1880-1977) | スケッチ帳「七号」 | 1908 | 鉛筆、紙 | 10.7×35.6 | 新規額縁製作:縁(アルダー材、柾目、塗なし、巾15mm、高27mm、チギリ2本入)、裏板(無酸フォームボード中入れ)、アクリル(UVカット帯電防止仕様、3mm厚) |
| 36 | 熊谷 守一 (1880-1977) | スケッチ帳「十六号」 | 1951 | 鉛筆、水彩、紙 | | 新規額縁製作:縁(アルダー材、柾目、塗なし、巾15mm、高27mm、チギリ2本入)、裏板(無酸フォームボード中入れ)、アクリル(UVカット帯電防止仕様、3mm厚) |
| 37 | 熊谷 守一 (1880-1977) | スケッチ帳「大四号」 | 1943-47 | 鉛筆、紙 | 36.2×25.7 | 新規額縁製作:縁(アルダー材、柾目、塗なし、巾15mm、高27mm、チギリ2本入)、裏板(無酸フォームボード中入れ)、アクリル(UVカット帯電防止仕様、3mm厚) |
| 38 | 熊谷 守一 (1880-1977) | スケッチ帳「大九号」 | 1958-59 | 鉛筆、水彩、紙 | | 新規額縁製作:縁(アルダー材、柾目、塗なし、巾15mm、高27mm、チギリ2本入)、裏板(無酸フォームボード中入れ)、アクリル(UVカット帯電防止仕様、3mm厚) |
| 39 | 熊谷 守一 (1880-1977) | スケッチ帳「十八号」 | 1953 | 鉛筆、水彩、紙 | | 新規額縁製作:縁(アルダー材、柾目、塗なし、巾15mm、高27mm、チギリ2本入)、裏板(無酸フォームボード中入れ)、アクリル(UVカット帯電防止仕様、3mm厚) |
| 40 | 熊谷 守一 (1880-1977) | スケッチ帳から 笛吹く児 | 1950 | 鉛筆、トレース紙 | 41.3×31.6 | 新規額縁製作:縁(アルダー材、柾目、塗なし、巾15mm、高27mm、チギリ2本入)、裏板(無酸フォームボード中入れ)、アクリル(UVカット帯電防止仕様、3mm厚) |

| 番号 | 作者名(生年-没年) | 作品名 | 制作年 | 技法・素材 | 寸法(cm) | 業務内容 |
|----|--------------------------|---|---------|--|----------------------------|---|
| 41 | 熊谷 守一 (1880-1977) | スケッチ集から | 1958-59 | 鉛筆、赤鉛筆、紙 | 35.6×24.4 | 新規額縁製作：縁(アルダー材、柾目、塗なし、巾15mm、高27mm、チギリ2本入)、裏板(無酸フォームボード中入れ)、アクリル(UVカット帯電防止仕様、3mm厚) 装丁：ブックマット型 |
| 42 | 熊谷 守一 (1880-1977) | スケッチ集から 少女 | 1963 | 鉛筆、赤鉛筆、トレース紙 | 36.0×43.4 | 新規額縁製作：縁(アルダー材、柾目、塗なし、巾15mm、高27mm、チギリ2本入)、裏板(無酸フォームボード中入れ)、アクリル(UVカット帯電防止仕様、3mm厚) |
| 43 | 前田 青都 (1885-1977) | ラ・ブランセス | 1957 | 紙本着色 | 111.0×144.0 | 額縁加工：トメ直し、外縁チギリ部分の補強、アクリル交換(低反射帯電防止仕様、4.5mm厚)、吊金具交換 |
| 44 | 岸田 劉生 (1891-1929) | 自画像 | 1914 | 油彩、画布 | 45.5×38.0 | 額縁加工：アクリル交換(低反射帯電防止仕様、3mm厚) |
| 45 | 坪内 節太郎 (1905-1979) | 春 | 1936 | 油彩、画布 | 145.5×112.2 | 状態調査、剥落止め、補彩(水彩絵具)、欠失部の仮補填、額縁補彩、額内調整、裏板取付、吊金具交換 |
| 46 | 坪内 節太郎 (1905-1979) | 葵上 | 1946 | 油彩、画布 | 130.3×97.0 | 画面洗浄、裏面清掃、剥落止め、補彩(水彩絵具)、吊金具交換 |
| 47 | 坪内 節太郎 (1905-1979) | 少女 | 1954 | 油彩、画布 | 117.0×80.7 | 吊金具交換 |
| 48 | 坪内 節太郎 (1905-1979) | 熊野 | 1965 | 油彩、画布 | 130.3×97.0 | 額縁補彩、吊金具交換 |
| 49 | 坪内 節太郎 (1905-1979) | 砂の花 | 1971 | 油彩、画布 | 90.9×72.7 | 吊金具交換 |
| 50 | 坪内 節太郎 (1905-1979) | 松かさ鮒 | 1976 | 油彩、画布 | 72.7×90.9 | 吊金具交換 |
| 51 | 石川 勇 (1922-1989) | 生贄 | 1958 | ミクストメディア | 92.0×161.0 | 状態調査、剥落止め、補彩(水彩絵具)、額縁汚れ除去、割れ接着、剥落止め、補彩(水彩絵具)、吊金具交換 |
| 52 | 石川 勇 (1922-1989) | いけにえNo.2 | 1959 | 油彩、板 | 162.0×222.0 | 状態調査、裏面清掃、画面乾式洗浄、剥落止め、補彩(水彩絵具)、吊金具取付 |
| 53 | 石川 勇 (1922-1989) | 狂人船 | 1960 | ミクストメディア | 117.0×254.0 | 状態調査、裏面清掃 |
| 54 | 石川 勇 (1922-1989) | 無題 | 不詳 | 油彩、画布 | 130.0×371.0 | 状態調査、吊金具交換 |
| 55 | 石川 勇 (1922-1989) | 無題 | 不詳 | 油彩、画布 | 182.0×129.0 | 状態調査、裏面清掃、吊金具交換 |
| 56 | 石川 勇 (1922-1989) | 翼 | 不詳 | ミクストメディア | 162.0×233.5 | 状態調査、裏面清掃 |
| 57 | 石川 勇 (1922-1989) | 静カナJAZZ | 不詳 | ミクストメディア | 145.5×112.1 | 状態調査、乾式洗浄、額縁固定釘調整、吊金具取付 |
| 58 | 坂倉 新平 (1934-2004) | 無題 | 不詳 | 油彩、画布 | 114.0×162.0 | 補彩、額装 |
| 59 | 日比野 克彦 (1958-) | SWEATY JACKET | 1982 | ボール紙、リキテックス、色鉛筆、墨汁、風呂、針金、プラスチック(ハンガー)、わら半紙、クラフト紙 | 106.7×83.0×22.0 | 経年変形の矯正、剥落部品の再接着、再固定 |
| 60 | オディロン・ルドン (1840-1916) | 『夢のなかで』表紙=扉絵 | 1879 | リトグラフ、紙 | イメージ30.2×22.3、シート38.1×53.1 | 表面の汚れ除去、折れ、変形軽減処置、繻い、マット装丁 |
| 61 | オディロン・ルドン (1840-1916) | 石版画集『ゴヤ頌』 1. 夢のなかで私は空に 神秘的顔を見た | 1885 | リトグラフ、紙(シン・ヴォラン) | イメージ29.1×23.8、シート40.1×30.7 | 変形軽減処置、褐色斑点の軽減、プレスによる伸展、マット装丁 |
| 62 | オディロン・ルドン (1840-1916) | 石版画集『ゴヤ頌』 2. 沼の花、悲しげな人間の顔 | 1885 | リトグラフ、紙(シン・アブリケ) | イメージ27.5×20.5、シート41.3×31.0 | 変形軽減処置、褐色斑点の軽減、プレスによる伸展、マット装丁 |
| 63 | オディロン・ルドン (1840-1916) | 石版画集『ゴヤ頌』 3. 陰気な風景の中の狂人 | 1885 | リトグラフ、紙(シン・アブリケ) | イメージ22.7×19.3、シート45.5×31.6 | 変形軽減処置、褐色斑点の軽減、プレスによる伸展、マット装丁 |
| 64 | オディロン・ルドン (1840-1916) | 石版画集『ゴヤ頌』 4. 胚芽のごとき存在もあった | 1885 | リトグラフ、紙(シン・アブリケ) | イメージ23.8×19.7、シート45.4×31.5 | 表面の汚れ除去、変形軽減処置、褐色斑点の軽減、プレスによる伸展、マット装丁 |
| 65 | オディロン・ルドン (1840-1916) | 石版画集『ゴヤ頌』 6. めざました時、私はきびしく 無情な横顔の叡智の女神を見た | 1885 | リトグラフ、紙(シン・アブリケ) | イメージ26.2×21.4、シート42.5×31.4 | 変形軽減処置、褐色斑点の軽減、プレスによる伸展、マット装丁 |
| 66 | オディロン・ルドン (1840-1916) | 石版画集『夜』 1. 老年に | 1885 | リトグラフ、紙(シン・アブリケ) | イメージ24.5×18.5、シート46.4×31.5 | 上辺補強、変形軽減処置、褐色斑点の軽減、プレスによる伸展、マット装丁 |

| 番号 | 作者名(生年-没年) | 作品名 | 制作年 | 技法・素材 | 寸法(cm) | 業務内容 |
|----|-------------------------------------|--|------------|----------------------|--------------------------------|--|
| 67 | オディロン・ルドン (1840-1916) | 石版画集『夜』 2. 男は夜の風景の中で孤独だった | 1886 | リトグラフ、 紙(シン・アブリケ) | イメージ29.3×22.0、 シート45.3×30.1 | 変形軽減処置、褐色斑点の軽減、プレスによる伸展、マット装丁 |
| 68 | オディロン・ルドン (1840-1916) | 石版画集『夜』 3. 墮天使はその時黒い翼を開いた | 1886 | リトグラフ、 紙(シン・アブリケ) | イメージ25.8×21.5、 シート45.3×31.5 | 変形軽減処置、褐色斑点の軽減、プレスによる伸展、マット装丁 |
| 69 | オディロン・ルドン (1840-1916) | 石版画集『夜』 4. キマイラはあらゆるものを 恐ろしそうに見つめた | 1886 | リトグラフ、 紙(シン・アブリケ) | イメージ25.0×18.5、 シート45.2×31.3 | 変形軽減処置、褐色斑点の軽減、プレスによる伸展、マット装丁 |
| 70 | オディロン・ルドン (1840-1916) | 石版画集『夜』 6. そして探究者は限りない 探求の途にあった | 1886 | リトグラフ、 紙(シン・アブリケ) | イメージ27.8×18.3、 シート44.3×30.5 | 変形軽減処置、黒ずみとしみの軽減、プレスによる伸展、マット装丁 |
| 71 | オディロン・ルドン (1840-1916) | 神秘的な対話 | 1896頃 | 油彩、画布 | 65.0×46.0 | 光学調査 |
| 72 | オディロン・ルドン (1840-1916) | ファエトンの墜落 | 1905-06 | 油彩、板 | 52.7×21.6 | 光学調査 額縁加工:アクリル交換(低反射帯電防止仕様、3mm厚) |
| 73 | オディロン・ルドン (1840-1916) | 花 | 1905-1910頃 | 油彩、画布 | 50.0×65.0 | 額縁加工:アクリル交換(低反射帯電防止仕様、3mm厚) |
| 74 | オディロン・ルドン (1840-1916) | アポロンの戦車 | 1906-07 | 油彩、画布 | 65.0×81.0 | 光学調査 |
| 75 | オディロン・ルドン (1840-1916) | 花の中の少女の横顔 | 1900-10頃 | 油彩、板 | 39.5×39.0 | 光学調査、額縁加工:アクリル交換(低反射帯電防止仕様、3mm厚)、外縁取り外し、ドロ足取付、裏板加工 |
| 76 | オディロン・ルドン (1840-1916) | 騎馬兵の戦い | 1910頃 | 油彩、画布 | 54.3×73.0 | 光学調査 |
| 77 | オディロン・ルドン (1840-1916) | カインとアベル | 不詳 | 油彩、画布 | 81.0×54.0 | 額縁加工:アクリル交換(低反射帯電防止仕様、3mm厚) |
| 78 | オディロン・ルドン (1840-1916) | イエスとサマリアの女 | 不詳 | 油彩、画布 | 73.0×54.0 | 光学調査 額縁加工:アクリル交換(低反射帯電防止仕様、3mm厚) |
| 79 | オディロン・ルドン (1840-1916) | ペイルルバードのボブラ | 不詳 | 油彩、厚紙 | 23.5×19.0 | 額縁補彩 |
| 80 | オディロン・ルドン (1840-1916) | 永遠を前にした男 | 1870頃 | 黒鉛、紙 | 18.5×22.5 | 額縁加工:アクリル交換(低反射帯電防止仕様、3mm厚) |
| 81 | オディロン・ルドン (1840-1916) | 守護天使 | 不詳 | 黒鉛、紙 | 24.1×32.7 | 額縁加工:アクリル交換(低反射帯電防止仕様、3mm厚) |
| 82 | オディロン・ルドン (1840-1916) | ハムレットについての思い | 不詳 | 黒鉛、水彩、紙 | 23.8×18.4 | 額縁加工:アクリル交換(低反射帯電防止仕様、3mm厚) |
| 83 | ロデリック・アンソニー・ オコナー (1860-1940) | 風景の中の横向きの二人の女 | 1895頃 | リトグラフ、紙 | イメージ19.0×16.7、 シート32.5×25.0 | テープ除去、乾式洗浄、水洗、プレスによる伸展、マット装丁 |
| 84 | ジョルジュ・デヴァリエール (1861-1950) | アフロディテ | 1899 | 油彩、板 | 41.0×22.5 | 額縁加工:アクリル交換(低反射帯電防止仕様、3mm厚) |
| 85 | ポール・セリュジエ (1864-1927) | 行商の女 | 1895 | リトグラフ、紙 | イメージ22.3×13.5、 シート32.0×25.0 | 繊維分析、テープ除去、水洗、プレスによる伸展、マット装丁 |
| 86 | ポール・セリュジエ (1864-1927) | ブルターニュの思い出 (若いブルターニュ女) | 1895 | リトグラフ、紙 | イメージ23.6×11.2、 シート37.8×27.8 | 繊維分析、マットからの分離、水洗、プレスによる伸展、マット装丁 |
| 87 | エミール・ベルナル (1868-1941) | 伯爵夫人は髪をとかす | 1892頃 | ジンコグラフ、紙 | イメージ32.9×20.1、 シート49.0×32.5 | 繊維分析、乾式洗浄、水洗、プレスによる伸展、マット装丁 |
| 88 | エミール・ベルナル (1868-1941) | 孤独 | 1892頃 | ジンコグラフ、紙 | イメージ32.6×19.9、 シート49.2×32.7 | 繊維分析、テープ除去、乾式洗浄、水洗、損傷部分の繕い、プレスによる伸展、マット装丁 |
| 89 | アルマン・セガン (1869-1903) | 福音書記者聖ヨハネ シャルル・フィリジエの素描に基づく | 1893 | エッチング、紙 | イメージ40.0×16.5、 シート51.3×28.6 | 繊維分析、テープ除去、水洗、損傷部の繕い、シミの除去、プレスによる伸展、マット装丁 |
| 90 | アンデルス・オステルリント (1887-1960) | マクシム・モフラの肖像 | 1908頃 | ドライポイント、紙 | イメージ16.8×12.0、 シート27.5×20.7 | 繊維分析、テープ除去、水洗、褐色斑点の軽減、プレスによる伸展、マット装丁 |

そのほか、屋外設置している彫刻のなかで、不具合が認められた作品は、状態調査を行い、修復、調整等を行っている。今年度修復等実施した作品は次のとおり。

| 番号 | 作者名(生年-没年) | 作品名 | 制作年 | 技法・素材 | 寸法(cm) | 業務内容 |
|----|---------------------------------|----------|---------|-------|-------------------|---------|
| 1 | ビエール=オーギュストルノワール (1841-1919) | 勝利のヴィーナス | 1914 | ブロンズ | 104.0×114.0×78.0 | 状態調査、洗浄 |
| 2 | アリスティド・マイヨール (1866-1944) | 地中海 | 1902-05 | ブロンズ | 290.0×122.0×385.0 | 状態調査、洗浄 |

○IPM(総合的有害生物管理)の導入について

岐阜県美術館では環境への配慮から、IPM(Integrated Pest Management: 総合的有害生物管理)に基づいた日常管理を平成12年度より導入し、人体に有害となる燻蒸剤に頼らない方法で作品の保存管理を行っている。

なかでも新規収蔵作品を主とした受入れ時の生物調査に重点を置いている。その他の防除方法としては清掃業務、生物生息調査、温湿度管理、施設及び委託業務改善計画がある。まず館職員や委託業者、ボランティア(岐阜県美術館サポーター)に対して研修を行い、平成22年度からは生物生息調査「虫パトロール」を実施している。報告内容から処置方法を検討し、早期対応、必要があれば追跡調査している。また、収蔵庫及び展示室を中心に年間として定点観測を実施し、これらの調査結果に基づき、館内全域を対象とした大規模生物生息調査と環境整備について検討している。

なお、殺虫方法としては、低酸素濃度処理を実施している。大量かつ大型の作品及び資料が対象の場合は、窒素置換による低酸素濃度処理を、また少量かつ小型の作品及び資料を対象とする場合は、水分中立型脱酸素剤による低酸素濃度処理を基本的に採用している。その他、真菌調査及び空気環境調査も、保管環境の変化等必要に応じて実施することとしている。

今年度は館内全域で大規模な生物生息調査と展示室及び収蔵庫の真菌調査(浮遊菌、附着菌)を実施した。この結果と新収蔵作品を対象として、重点的な清掃活動と清掃方法の改善、窒素置換による低酸素濃度処理を実施した。

○空気環境調査について

保存環境の変化等、必要に際し行う空気環境調査については、拡散型サンプラーを用いた簡易なパッシブインジケータ(有機酸用・アンモニア用)を経過観察用を使用している。こうしたパッシブ法による調査には、パッシブインジケータ測色計を用いる方法と、カラースケールによる方法があるが、検査目的に合わせて使い分けている。曝露時間別の数値や、特定物質の換算値を算出することで、濃度変化を確認し、除去のための対策を講ずるのに役立てている。精密な分析を必要とする場合は、ガスクロマトグラフ質量分析法など、測定の対象となる物質の種類と検査目的に即したアクティブ法による調査を実施する。異常が認められた場合は、その発生原因を特定し、物理的な除去を第一とする。発生源が移動不可能な場合は、換気や吸着シート及び吸着フィルター(除去フィルター)による、あらゆる低減を検討し空気環境を整えることにしている。今年度は、第3収蔵庫内に絵画ラック及び収納棚を新規設置するにあたり、パッシブインジケータによる空気環境調査を実施した。

○LED照明導入について

当館企画展示室(展示室3)では、昭和57年の開館以来、ベース照明に白熱灯を使用してきたが、製品の製造中止を機にLED照明を導入した。導入前には、照射角度や光の拡散状態、照度、色味等を導入前に展示室内で実験し、現時点で展示空間に適正な製品を納入した。この室以外の展示室ベース照明には、所蔵品展示室(展示室1)では美術館博物館用のFLR形蛍光灯、平成23年度に増築した展示室2では同仕様のHf形蛍光灯を採用している。作品自体に当てるスポット照明器具はローボルトハロゲンランプ(UVカット仕様)を使用し、色変換フィルターのほか、UVカット、IRカット、レンズ等各種フィルターを併用している。今年度は、次年度以降の改修工事で展示空間での照明LED化が見込まれるため、美術品用LED照明器具を開発している各社の協力により、展示室内で照明実験を行った。各社のLED照明器具のスペックを当館で現在行っている照明の質と比較し、LED照明を導入した場合の利用方法を検討した。そのほか、他の美術館におけるLED照明の展示空間への導入に関して、現場確認や情報収集するようにしている。

○その他

作品保存の観点から、防災訓練・防犯研修を全館的に実施した。また、移動美術館やスクールミュージアム等館外での作品展示のために、展示場所の環境を調査し、展示環境を整えた。その他、ナンヤローネ・プロジェクトの一環として、「ルドン ヲ カイボウスル」、「BY 80s FOR 20s」の企画として公開調査及び修復を行った。

4. 主要刊行物

企画展関係

『日本画の逆襲 報告書』
(A5版、31ページ)



『ディアスポラ・ノウ！ ～故郷をめぐる現代美術』(A5版、32ページ)



『第9回円空大賞展カタログ』
(A4版、43ページ)



5. 主要新収蔵図書

【芸術】

芸術、美術

| 書名 | 編著者 | 出版 | 出版年 |
|--|---------------|----------|------|
| 〈芸術史・美術史〉 | | | |
| Against Nature: Japanese Art in the Eighties | 逢坂恵理子ほか | 国際交流基金ほか | 1989 |
| 日本絵画の近代 江戸から昭和まで | 高階秀爾 | 青土社 | 1996 |
| 眼の神殿―「美術」受容史ノート | 北澤憲昭 | ブリュッケ | 2010 |
| 日本美術全集6 東アジアのなかの日本美術 | 板倉聖哲 編 | 小学館 | 2015 |
| 日本美術全集11 信仰と美術 | 泉武夫 編 | 小学館 | 2015 |
| 日本美術全集20 日本美術の現在・未来 | 山下裕二 編 | 小学館 | 2016 |
| 〈逐次刊行物〉 | | | |
| 日本美術年鑑 昭和32年 | 東京文化財研究所美術部 編 | 東京文化財研究所 | 1958 |
| 日本美術年鑑 昭和33年 | 東京文化財研究所 編 | 東京文化財研究所 | 1959 |
| 近代画説: 明治美術学会年会誌 25 | 明治美術学会 編 | 明治美術学会 | 2016 |

【絵画】

洋画

| 書名 | 編著者 | 出版 | 出版年 |
|---|---------------------------|---------|------|
| 【洋画】 | | | |
| This Anguished World of Shadows: Georges Rouault's Miserere et Guerre | Holly Flora, Soo Yun Kang | D Giles | 2006 |